



## CONSELLS AL CAMINANT

Un itinerari de la Natura agermana l'espai geogràfic amb les persones que el caminen.

- Convé que vages seguint el camí sense apartarte'n i no crees senders nous.
- Deixa el recorregut més net que en arribar, les teues deixalles, i si pot ser alguna que trobes, diposita-les al tornar a Olocau.
- El foc és l'enemic més gran de la nostra natura, no encengues fogueres, i si fumes presta molta atenció.
- Contempla les plantes, els animals i les construccions rurals sense destrossar-les, no arranques plantes ni flors que no siguin per estudiar-les. Pren notes, dibuixa i fotografia.
- Observa els animals sense molestar-los, si d'us gos, feste'n responsable.
- Respecta les propietats locals i les collites dels camps, creua sempre pels senders.
- Atenció als aljubs, fonts, basses i sèquies, són uns dels bens més estimats pels veïns d'Olocau. No les embrutes ni les contamines i si la font té aixeta deixa-la tancada.
- Oblida't dels vehicles de motor, i deixa el cotxe a Olocau, el soroll també és una forma de contaminació.
- Gaudeix del paisatge, del silenci i la mirada i si observes les senzilles normes que donem, ben segur que la natura i Olocau t'ho agrairà.

EDITA:



**AJUNTAMENT D'OLOCAU**  
Regidoria de Medi Ambient

COL·LABORA:

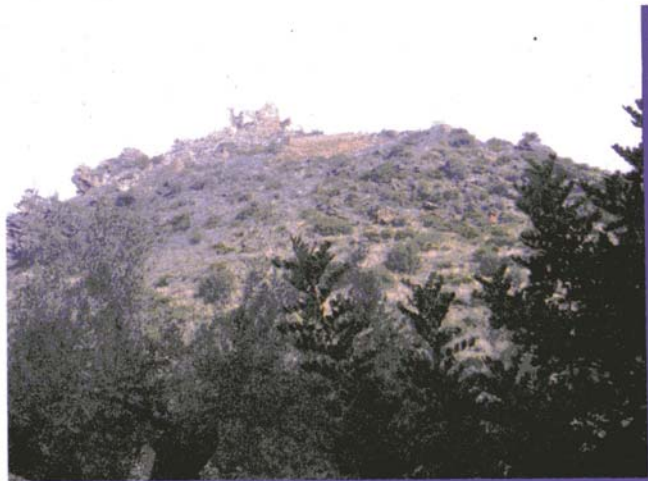


Institut d'Estudis Comarcals  
del Camp de Túria

Centre de Documentació  
de la Serra Calderona

## ITINERARI CASTELLET DEL REL O DEL REAL DE VILARAGUT

# 6



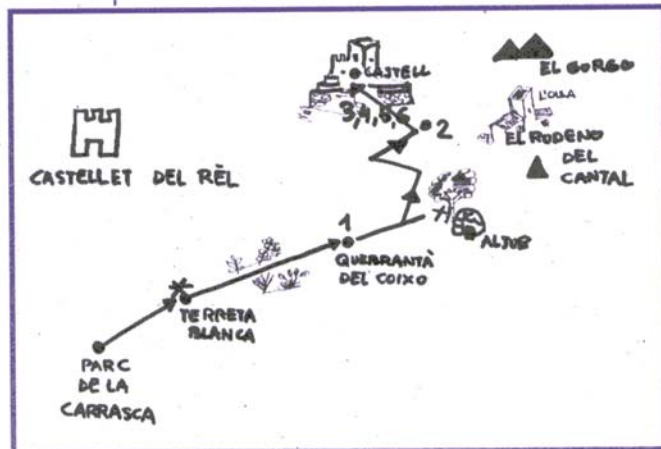
COLOR: BLANC

LLOC: CASTELLET DEL REL O DE VILARAGUT

CARACTERISTIQUES: PANORÀMICA; HISTÒRICA

TEMPS: QUATRE HORES

TERRENY: MOLTA PENDENT







## EIXIDA

Situats al parc municipal de la Carrasca, cal prendre el camí que va entre el camp de futbol i la font de la Carrasca, per darrere del frontó a buscar el collau de la Terreta Blanca.

### LA VALL DE LA QUEBRANTÀ DEL COIXO



En arribar a la Terreta Blanca, el camí segueix cap a la dreta, sempre en l'ombria d'una vall que deixa veure al seu fons la muntanya del Rodeno del Cantal. La vall és una mostra del cultiu tradicional olocauí: les oliveres ocupen els camps abancalats de la vall, i al seu costat, en les costeres, estaven les garroferes. Molts d'aquests camps s'han abandonat i són recuperats per les pinedes. Al voltant del camí, veiem créixer bona part dels arbusts típics d'aquestes muntanyes, que hi viuen als fondals més humits i les ombries.



## ITINERARI

Seguint el camí entre oliveres, n'apareix a la dreta un altre que, a trenta metres, ens mostra una construcció de pedra amb sostre de falsa cúpula: és l'aljub del Castellet. Representa una típica construcció rural dels pobles de la Mediterrània, coneguda ací com catxerulo o, també, barraca de vinya, construïda per protegir-se de la pluja. Aquesta ha estat adaptada per guardar l'aigua.

Després de visitar-lo, tornem al camí anterior. Des d'aquest lloc veurem ja El Castellet. Seguim el camí fins arribar a la fonteta del Castellet i d'allí a un coll o collau, d'on es veu la valleta de l'Olla (Marines). A partir d'ací, una senda ens portarà al castell.

### LA VALL DE L'OLLA



Aquest coll o collau del Castellet és un bon mirador de la vall que recorre el barranc d'Olla. Al fons destaca la torre i el caseriu d'aquesta alqueria morisca, situada als peus del cim del Gorgo, el qual ens mostra tota la seua costera poblada de pins rodenos i sureres. L'alqueria de l'Olla (Marines), de l'àrab ulya, que vol dir "més alta", és un caseriu que representa el model de poblament morisc, amb cases per a cinc o sis famílies que vivien de cultivar l'horta regada amb l'aigua d'una sèquia que ve de la bassa, i la recull del barranc.

### EL HISN AL-QUAB

### CASTELL DE LA PENYA GRAN DE L'ÀGUILA



Situat a 574 m sobre el nivell del mar, en el límit entre els termes de Marines i Olocau, és un dels castells que formaven el cercle defensiu de la ciutat de València. Citat per primera vegada en la Crònica d'Ibn-Alqama sobre la València del segle XI, l'anomena Hisn al-Uqab, que vol dir "el castell de la penya gran de l'àguila", paraula que en la Crònica i Llibre del Repartiment de Jaume I van transcriure com castell d'Olocau.



Va jugar un paper important en les lluites de frontera entre els sarraïns i els cristians. A la Crònica General, en parlar de la conquesta de València pel Cid, ens diu que fou utilitzat pel rei Al-Qadir, en 1094, per guardar els seus tresors, i diu: "Castiello que dicen Hoznahocab, que quiere decir castiello del águila". En 1233 el senyor d'Albarrasi el va ocupar, i el bisbe d'aquest lloc, Domingo IV, es va preocupar de celebrar una missa com acta de possessió.



La crònica de Muntaner parla de la conquesta d'aquest castell pels cavallers de Jaume I juntament amb els de Serra, Torres Torres i Castellnou. En l'any 1287, el rei Alfons El Benigne autoritzà el seu secretari Ramon Escorna a reedificar-lo. En 1359, el compra juntament amb les terres del seu terme l'almirall Mateu Mercer, el qual féu decorar la seua sala gran amb el seu escut: "de blau quatre bandes sobre camp daurat i un lleó rapant del propi color". Mort l'almirall, la seua viuda vendrà el castell i la baronia d'Olocau en 1368 a Antoni de Vilaragut i Visconti, el qual s'havia casat amb Anna, la filla de Mateu Mercer. Aquest crearà el vincle de la Vall d'Olocau, Marines i Gàtova amb els Vilaraguts, els quals residiran al castell en les seues estades, fins que en 1493 construiran la casa de la Senyoria al lloc de Pardines, que posteriorment prendrà el nom del castell i serà l'actual Olocau.

## DESCRIPCIÓ DEL CASTELL

PARADA 4

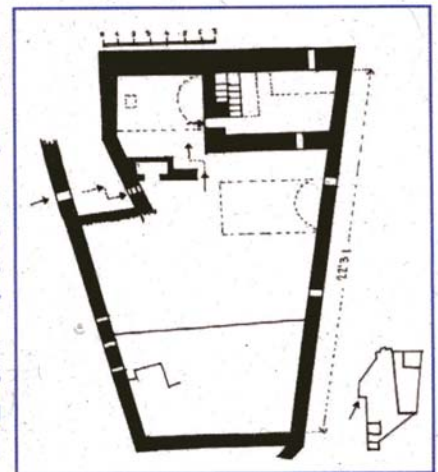
Observeu el plànol de la fortalesa i també la reconstrucció hipotètica que del mateix hem fet. Ella us ha de guiar en el vostre recorregut per aquestes ruïnes.

En primer lloc, fixeu-vos en el perímetre irregular, que consta de dos recintes. El primer, que anomenem l'albacar, està guardat per la muralla i en ell destaca una gran cisterna. Aquest espai es destinava a guardar els ramats en cas de refugiar-se allí els habitants de la Vall.

El segon és el castell pròpiament dit. Aquest apareix distribuït en tres espais. Els dos primers, pràcticament enterrats pels enderroc de la part superior. En la part inferior estaven les sitges de guardar aliments, les habitacions de la guàrdia i les quadres. Ara fixeu-vos en un camarí de planta rectangular del espai inferior que té tot l'aspecte dels espais íntims que trobem en els palaus musulmans. A la part superior estarien la cuina, algunes cambres i la sala gran, la qual hem dit adés que tenia pintats els escuts dels Mercer. D'aquesta sala s'accedia a un pati menut amb un altre aljub, on s'obria la porta de la torre gran o del Homenatge.

Aquesta torre constava de tres plantes i terrassa. Al seu interior encara es poden veure els estucs de la paret i les dos sitges per guardar aliments.

Per una escala es pujava a l'altra planta i al terrat.





La tècnica constructiva dels murs ens mostra el típic encofrat andalusí. També la muralla del pati mostra alguns merlets de forma prismàtica sense espitlleres, la qual cosa ens confirma que tota l'obra és musulmana. Les voltes dels aljubs o cisternes i les de la torre estan cobertes per volta de canó, i els murs han perdut la fina capa d'algeps que els cobria i apareixen ara amb la capa de calç plena de ratlles, fent zig-zag, per facilitar la fixació del lluit.

Aquest procediment és molt utilitzat en les construccions de muralles i cases andalusís, entre els segles XII i XIV.

Fixeu-vos també en la construcció del murs. Utilitzen la tècnica coneguda com la tabiya, que consisteix en utilitzar dos taulons de fusta de longitud i altura variable. Aquestes fustes, unides per travesseres també de fusta, es lligaven amb cordes i els laterals es tapaven amb fustes menudes. Després, en aquest espai entre les fustes s'abocava la mescla de calç, pedra i terra i es premsava bé, fins que es feia un sol cos; tot seguit, es portaven les fustes sobre la part del mur ja construït i es seguia fins arribar a l'altura projectada.

Com podeu veure, tots els elements, com els merlets sense sageteres, estucats, aljubs, finestres amb dintells plans de pedra i el procediment de la tabiya per alguns murs ens confirmen que tota aquesta fortalesa es construï i es va reparar amb mà d'obra musulmana.



Mercer



Vilaragut



Escorna

## LA PANORÀMICA

### PARADA 6

La panoràmica de dalt del recinte del castell és magnífica; per això és aquest un punt estratègic per a les comunicacions amb senyals de fum i llums. En un document guardat a l'arxiu del Comtat d'Olocau a Palma de Mallorca, parlant d'aquest castell diu: "Este castillo recuerda la memòria de los Romanos, su planta en lo mas elevado de la cumbre de un monte que sobre puja a todos los demás de su serrania. Por un portillo que mira al medio dia tiene correspondencia con el de Dènia y con el de Peñacadel (Benicadell), que la guarda con el de Alicante". És aquest un lloc privilegiat per donar una mirada a la piramidal muntanya del Gorgo 907m (Gátova), màxima elevació del Parc Natural de la Serra Calderona.

